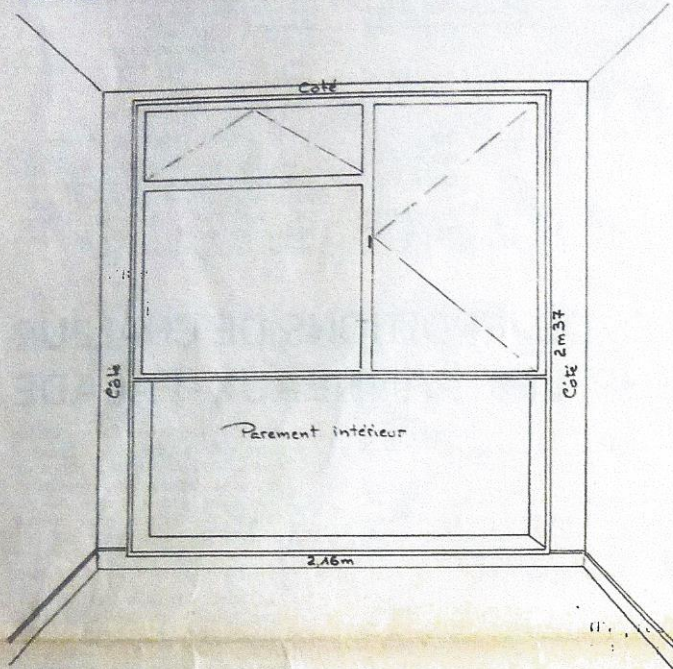


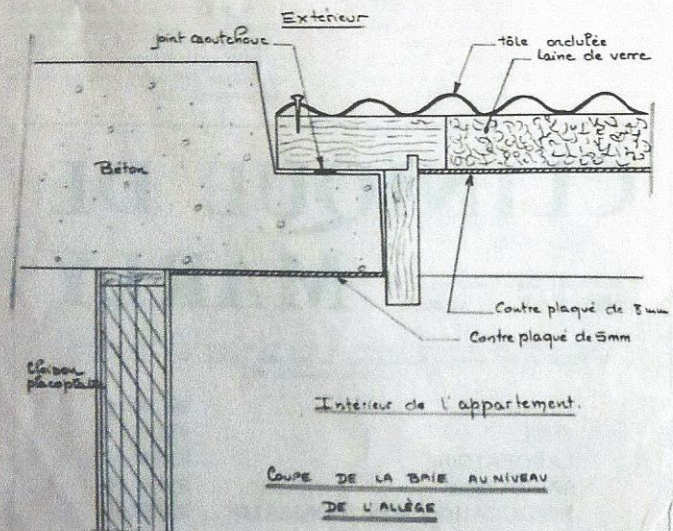
## CONSTITUTION DES PANNEAUX-FAÇADE

Les panneaux-façade sont à ossature en bois. Ils comprennent une allège en leur partie inférieure et un châssis sur la partie haute et ce sur la longueur de la pièce d'habitation.



VUE INTÉRIEURE D'UNE BAIE

Réalisés en usine, ils ont été fixés par boulonnage dans les douilles de fixation prévues dans le gros œuvre. L'étanchéité du panneau, vis-à-vis du béton, est réalisée par la compression d'un joint caoutchouc périphérique.



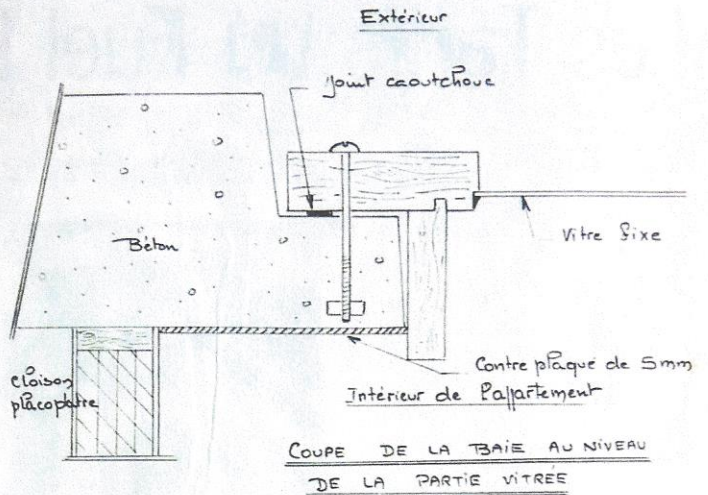
COUPE DE LA BAIE AU NIVEAU DE L'ALLÈGE

### IMPRIMERIE DE MARLY-LE-ROI

CARTES DE VISITE  
TOUS LES FAIRE-PART  
NAISSANCES - MARIAGES  
DECES

IMPRIMES POUR  
LE COMMERCE  
ET L'INDUSTRIE

27, GRANDE-RUE, 78 MARLY-LE-ROI — TEL : 958.48.54



COUPE DE LA BAIE AU NIVEAU DE LA PARTIE VITRÉE

L'ossature et les parties ouvrantes sont en bois.

Le parement extérieur est constitué par une tôle d'aluminium nervurée, anodisée (excepté les parements du square des Sablons constitués d'une tôle d'acier).

L'isolant, ventilé sur sa face extérieure est en laine de verre bakélisée de 30 mm. Cet isolant ainsi qu'un pare-vapeur sont contrecollés sur le contre-plaque de 8 mm formant le parement intérieur. A l'origine, le coefficient K calculé pour l'allège était de 0,7 calorie/heure au mètre carré.

D'après les observations du service Entretien, la laine de verre bakélisée posée depuis vingt ans est extrêmement bien conservée et isole encore efficacement le parement intérieur.

## FERMETURES SAINT-GERMANOISES

2, rue Balivet  
SAINT-GERMAIN-EN-LAYE  
Tél. 973.52.48

- Spécialiste des volets homologués sur les Grandes-Terres
- Agencements divers et toutes les fermetures du bâtiment

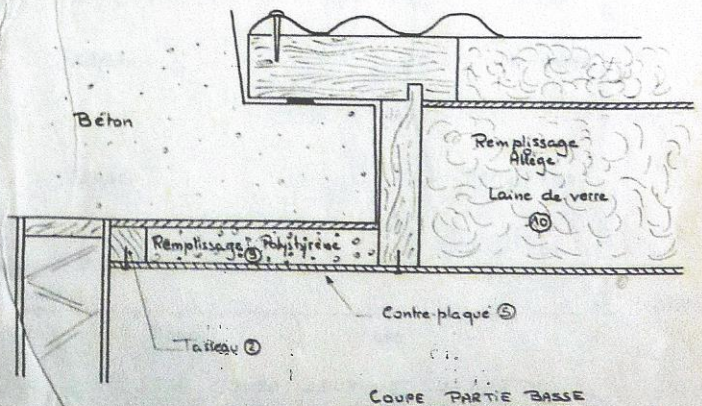
(Tarifs au Bureau de Gestion)

## L'ISOLATION DES PANNEAUX-FAÇADE

### LES SURFACES VITRÉES

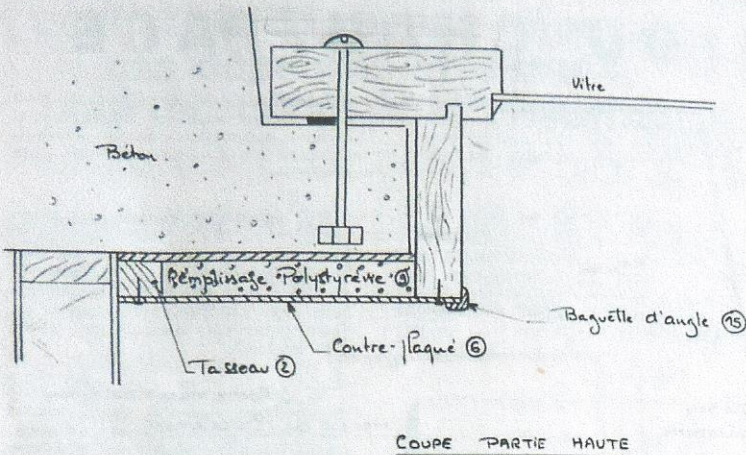
Une isolation élémentaire et peu coûteuse peut être pratiquée en posant des joints de feuillures métalliques ou par profilés à base de caoutchouc synthétique naturel ou néoprène, ou bien par des bourrelets adhésifs.

Une protection un peu plus coûteuse se trouve être la pose de volets plastiques et l'installation de doubles rideaux. Nous le répétons, une fois encore, il n'est pas recommandé de poser des doubles vitres ou des vitres plus épaisses sur les boiseries actuelles.



COUPE PARTIE BASSE





COUPE PARTIE HAUTE

### LES COTES ET LES PAREMENTS INTERIEURS

Des plaques de polystyrène expansé peuvent être collées directement sur le contre-plaqué d'origine (attention ! une colle spéciale est nécessaire pour fixer le polystyrène). Cet isolant peut être ensuite habillé de papier ou d'un contre-plaqué.

L'isolement du parement intérieur peut être pratiqué avec de la laine de verre maintenue par du contre-plaqué.

La solution la plus décorative est d'isoler le pourtour de la surface et le parement intérieur uniformément (voir croquis).

Ces bricolages peuvent être facilement exécutés à l'occasion d'une rénovation de pièces, par exemple.

La mise en place de ces isolations permet de gagner de 2 à 4 °C en température par pièce.

En outre, le prix de certains matériaux isolants peut être déductible de vos impôts. A cet effet, dans ce dossier, nous reproduisons un extrait du décret officiel et de la loi de finances relative à la déduction du revenu imposable des dépenses effectuées pour économiser le chauffage. Le Service entretien de l'U.S.G.T. reste à votre disposition pour vous renseigner sur ce problème.

## L'ISOLATION DES SALLES DE SÉJOUR

Nos salles de séjour sont largement vitrées. Cette disposition, appréciable en ce qui concerne la lumière naturelle diffusée, présente des inconvénients sérieux lorsqu'il s'agit du chauffage et du confort en hiver.

En effet, là encore, comme sur les panneaux-façade, la vitre est un très mauvais isolant thermique et une grande partie des calories chauffage dispensées est nécessitée par la surface vitrée.

Il est possible pour un bricoleur d'améliorer sensiblement l'isolation thermique de la partie inférieure équipée de verre armé pour un prix de revient modique.

L'opération consiste à appliquer deux panneaux superposés de polystyrène expansé de 17 mm d'épaisseur sur la face externe des trois vitres en verre armé ; les panneaux de polystyrène sont protégés, maintenus en place et appliqués sur chaque vitre par un coffre très simple, fixé aux montants latéraux en deux points. Ils sont aisément démontables sans détérioration à la fin de la période froide.

Il est intéressant de constater le confort apporté par cette isolation, par la comparaison des températures relevées à l'intérieur de la salle de séjour, sur la vitre elle-même : l'écart noté par une température extérieure de + 12 °C était de 4 °C ; c'est-à-dire que la température à la surface du verre non protégé était à peu près celle de l'extérieur : + 12 °C, alors que la température à la surface du verre protégé était de + 16 °C.

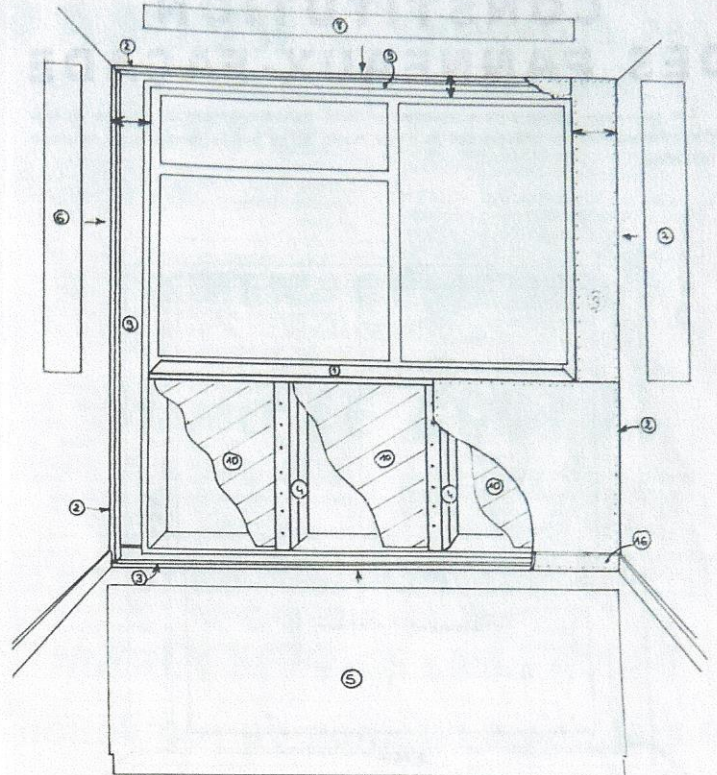
Il en résulte un confort appréciable à l'approche de la partie inférieure de la façade vitrée.

Il est nécessaire d'en rester à des réalisations parfaitement identiques dans leur aspect extérieur.

Enfin, l'adaptation des panneaux d'isolation sur la face interne des vitres armées peut être envisagée, ce qui aurait l'avantage de ne pas mettre en cause l'aspect extérieur des bâtiments, mais en principe des condensations sur la surface du verre protégé devraient se manifester.

Yves BRIANT.

(Article - Gazette -, janvier 1975.)



1. Pose d'une planche en aggloméré sous la boiserie de la fenêtre, épaisseur 20, largeur 75, longueur 211 (intérieur de la boiserie).
2. Pose d'un tasseau de 15 x 15 sur les trois côtés de la baie. Découper légèrement les deux tasseaux verticaux afin de bien épouser la plinthe.
3. Pose d'un tasseau de 10 x 5 sur le bas de la plinthe.
4. Pose de quatre tasseaux de 840 x 50 x 50 sur le parement intérieur, les fixer deux à deux pour compenser la profondeur du parement. Ils doivent effleurer le bord de l'ossature en bois de la baie et de la planche 1 (profondeur 100).
5. Découpage d'une plaque de contre-plaqué (en un, deux ou trois morceaux). Dimensions : longueur de la plaque + largeur entre murs ; largeur de la plaque = distance sol - bord supérieur de la planche 1. Prévoir une légère découpe au passage des plinthes.
6. Découpage d'une plaque de contre-plaqué. Dimensions : longueur de la plaque = distance bord supérieur de la planche 1 - plafond ; largeur de la plaque = distance bord intérieur de l'ossature bois de la fenêtre - mur.
7. Découpage d'une plaque de contre-plaqué. Dimensions : longueur de la plaque = distance bord supérieur de la planche 1 - plafond ; largeur de la plaque = distance bord intérieur de l'ossature bois de la fenêtre - mur.
8. Découpage d'une plaque de contre-plaqué. Dimensions : longueur de la plaque = 211 ; largeur de la plaque = distance entre le bord intérieur de l'ossature bois de la fenêtre - plafond.
9. Remplir les côtés extérieurs du panneau-façade soit avec des panneaux de polystyrène expansé découpé aux dimensions des emplacements, soit avec de la laine de verre. Epaisseur : 20 maxi.
10. Remplir le parement intérieur avec de la laine de verre.
11. Fermer le soubassement de la fenêtre avec la plaque de contre-plaqué 5, par clouage sur les tasseaux 2, 3, 4 et la planche 1.
12. Fermer le côté latéral gauche avec la plaque 6 par clouage sur les tasseaux 2 et le bord gauche de la boiserie.
13. Fermer le côté latéral droit avec la plaque 7 par clouage sur les tasseaux 2 et le bord droit de la boiserie.
14. Fermer le côté supérieur avec la plaque 8 par clouage sur les tasseaux 2 et le bord supérieur de la boiserie.
15. Le bord de la partie vitrée peut être poncé ou bien habillé d'une baguette d'angle.
16. Pose d'une plinthe sur la largeur de la pièce.

#### Notes :

- Toutes les dimensions sont exprimées en millimètres.
- L'épaisseur du contre-plaqué peut être variable : 3 mm, 5 mm... ; les plaques 5, 6, 7, 8 doivent être de même épaisseur.
- Le contre-plaqué peut être remplacé par de l'isorel dur.

## CENTRE D'AMAIGRISSEMENT

• affinement, embellissement de la silhouette • soins localisés de la cellulite

Résultats garantis — Fermé le mercredi

10-14, avenue Général-Leclerc - Escalier D

78230 LE PECQ - ☎ 958.88.40

Quartier de l'Ermitage — Parking assuré — Arrêt bus Ermitage